

Selon la législation pharmaceutique allemande, les sangsues médicinales sont considérées comme un produit médicamenteux fini, délivré sans ordonnance et seulement vendu en pharmacie pour les particuliers. S'il est également possible pour les particuliers d'acheter des sangsues par le biais d'offres internet (à l'exception des pharmacies en ligne), celles-ci ne sont pas des produits médicamenteux, ou si elles sont présentées ainsi, il s'agit de contrefaçon!

PUBLICITÉ



Au cours de nos séminaires, nous qualifions les vétérinaires et/ou les assistant(e)s vétérinaires pour qu'ils/elles puissent ajouter l'hirudothérapie à leurs prestations.

Il vous suffit de participer à un séminaire de base pour pouvoir pratiquer directement et acquérir de l'expérience. Les connaissances sur les sangsues sont approfondies dans nos séminaires de perfectionnement dédiés spécifiquement aux cabinets vétérinaires pour petits animaux ou aux vétérinaires pour chevaux.

SÉMINAIRES POUR THÉRAPEUTES

Dans nos séminaires de base et de perfectionnement, les thérapeutes acquièrent les connaissances détaillées, tant théoriques que pratiques, nécessaires à l'utilisation adéquate de cette forme de thérapie polyvalente.

www.sangsue-medicinale.fr

*Plus de 20 ans d'innovation
en harmonie avec la nature*

Biebertaler Blutegelzucht GmbH
Talweg 31 | D-35444 Biebertal
tél +49 6409 66140-0
blutegel@blutegel.de
www.blutegel.de

Information sur la DGTHA:

La DGTHA s'est donnée pour mission de rassembler tous les cercles de personnes intéressées par l'utilisation thérapeutique des sangsues, de mettre en commun leurs intérêts particuliers et d'œuvrer à trouver un juste équilibre entre les besoins en sangsues en tant que produit médicamenteux et leur survie en milieu naturel.

Vous trouverez les informations relatives à l'adhésion sur le site web de la DGTHA

www.dgtha.de

Remis par:



DGTHA

Deutsche Gesellschaft zur Förderung
der Therapien mit Hirudineen und
ihres Artenschutzes e.V.

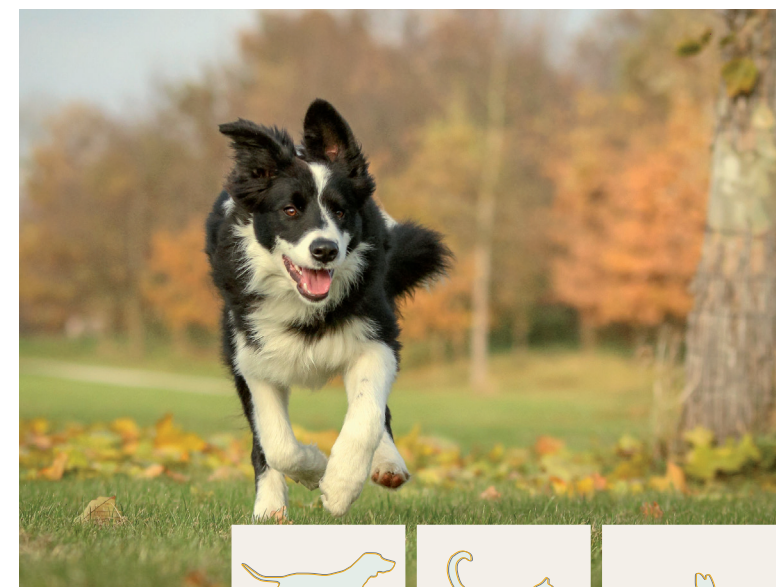
dgtha@dgtha.de
www.dgtha.de



DGTHA

Deutsche Gesellschaft zur Förderung
der Therapien mit Hirudineen und
ihres Artenschutzes e.V.

Informations de la DGTHA e.V. sur l'hirudothérapie/la thérapie par les sangsues chez les petits animaux (chiens, chats, rongeurs)



Brochure informative
Version : Novembre 2022

**L'hirudothérapie
en médecine
vétérinaire**

L'hirudothérapie

L'hirudothérapie est une thérapie traditionnelle et reconnue pour traiter une série de maladies humaines. Depuis que beaucoup de personnes ont à cœur de prodiguer à leurs animaux domestiques de bons soins médicaux, l'hirudothérapie est de plus en plus fréquemment utilisée pour le traitement des animaux.

C'est dans ce contexte que la DGTHA souhaite informer sur les possibilités de recourir à l'hirudothérapie pour les petits animaux. Les sangsues médicinales disposent dans leur salive d'un ensemble de substances aux propriétés médicinales qui sont déposées dans la plaie lors de la succion.

On peut ainsi considérer la sangsue comme une sorte de pharmacie biologique utilisant des principes actifs présents dans les médicaments de la médecine conventionnelle. La combinaison des principes actifs naturels de la sangsue est néanmoins unique. Grâce aux méthodes d'analyses modernes, de nombreux mécanismes d'action des composants présents dans la salive des sangsues médicinales ont pu être mis à jour au cours de ces dernières décennies. Dans ce contexte, les sangsues ont été classées comme produit médicinal fini et sont soumises aux mêmes exigences en matière de sécurité, de qualité et d'efficacité que tous les médicaments soumis à autorisation. Les principes actifs des sangsues favorisent, notamment par anticoagulation, la circulation sanguine locale dans la zone d'application et aident en particulier contre les inflammations douloureuses. Du fait qu'elle améliore grandement la situation métabolique, l'hirudothérapie a aussi souvent une influence positive sur les maladies chroniques et fait apparaître de nouvelles chances de soulagement et de guérison.



L'utilisation des sangsues peut être efficace chez les petits animaux dans le cas des maladies suivantes:

Chiens, chats, rongeurs

- > arthrite / arthrose
- > malformations articulaires (dysplasies de la hanche ou du coude, par exemple)
- > maladies des ligaments et des tendons
- > maladies de la colonne vertébrale (spondyloses, discopathies, syndromes de la queue-de-cheval, entre autres)
- > névralgies (stimulations ou inflammations nerveuses, par ex. sciatique)
- > lumbagos
- > myogéloses (durcissements musculaires)
- > eczéma (également dermatites de léchage, eczéma à l'oreille, eczéma digité)
- > abcès
- > mammites (inflammations mammaires)
- > troubles de la cicatrisation
- > problèmes de cicatrices (également post-opératoires)
- > hématomes (ecchymoses)
- > maladies veineuses (thromboses, thrombophlébites)
- > lymphangites (inflammations des voies lymphatiques)
- > maladies des dents ou de la mâchoire

Que se passe-t-il lors de l'hirudothérapie ?

Une séance de traitement sur votre animal domestique dure en général entre 60 et 90 minutes. Pour la plupart des indications, une seule séance est souvent suffisante. Au début de la séance, on pose la sangsue sur la zone concernée. Celle-ci se ventouse



et incise la peau avec ses trois petites machoires. Cette opération est majoritairement indolore, dans la mesure où la sangsue émet à ce moment des substances probablement antalgiques. Pendant la phase de succion (15 à 90

minutes), la sangsue injecte d'autres principes actifs dans les tissus, puis se détache d'elle-même lorsqu'elle est repue. À cause de la substance hirudine, la plaie peut saigner pendant 4 à 12h. Il est possible que l'effet curatif apparaisse après un laps de temps différent, cependant il intervient souvent immédiatement après la séance de traitement, et se maintient souvent durant des mois.

Comment un animal domestique réagit-il à la morsure de sangsue ?

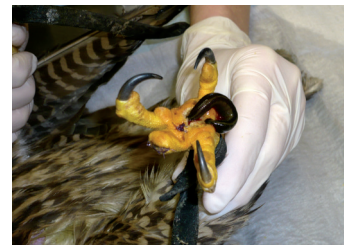
En règle générale, les animaux domestiques acceptent la morsure de la sangsue sans se débattre et tolèrent, dans la plupart des cas, le traitement avec patience. Beaucoup d'animaux font un petit somme durant le traitement.

Quels soins sont nécessaires après la séance ?

Si l'on peut éviter que la plaie saignante se souille, il est possible de la laisser à l'air libre. Chez les chiens et les chats tenus en appartement, un pansement absorbant protégera des salissures dues au saignement.

Quels risques un animal de compagnie encourt-il ?

Les effets indésirables liés à l'hirudothérapie des animaux sont très rares. En soit, il existe des risques d'infections de la plaie et de réactions allergiques, tout comme le danger d'un surdosage, en particulier chez les petits animaux. De plus, il se peut que votre animal domestique présente des maladies



pour lesquelles l'hirudothérapie est contre-indiquée. C'est pourquoi la DGTHA déconseille aux propriétaires de pratiquer eux-mêmes l'hirudothérapie sur leurs animaux.